

# De La rue Aux Soins

## Un peu d'histoire

- Prescription de méthadone par des médecins privé depuis 1976 à Genève
- Arrivée aux HUG une dizaine d'année plus tard
- Programme de prescription d'héroïne dès 1995

## Le service d'addictologie

---

- Depuis 2008 un seul pôle de traitement de substitution (consultation Navigation).
- Les addictions sans traitement de substitution sont prises en charge au CAAP.
- Le service intègre aussi deux unités hospitalières (Zéphyr et Scirocco).

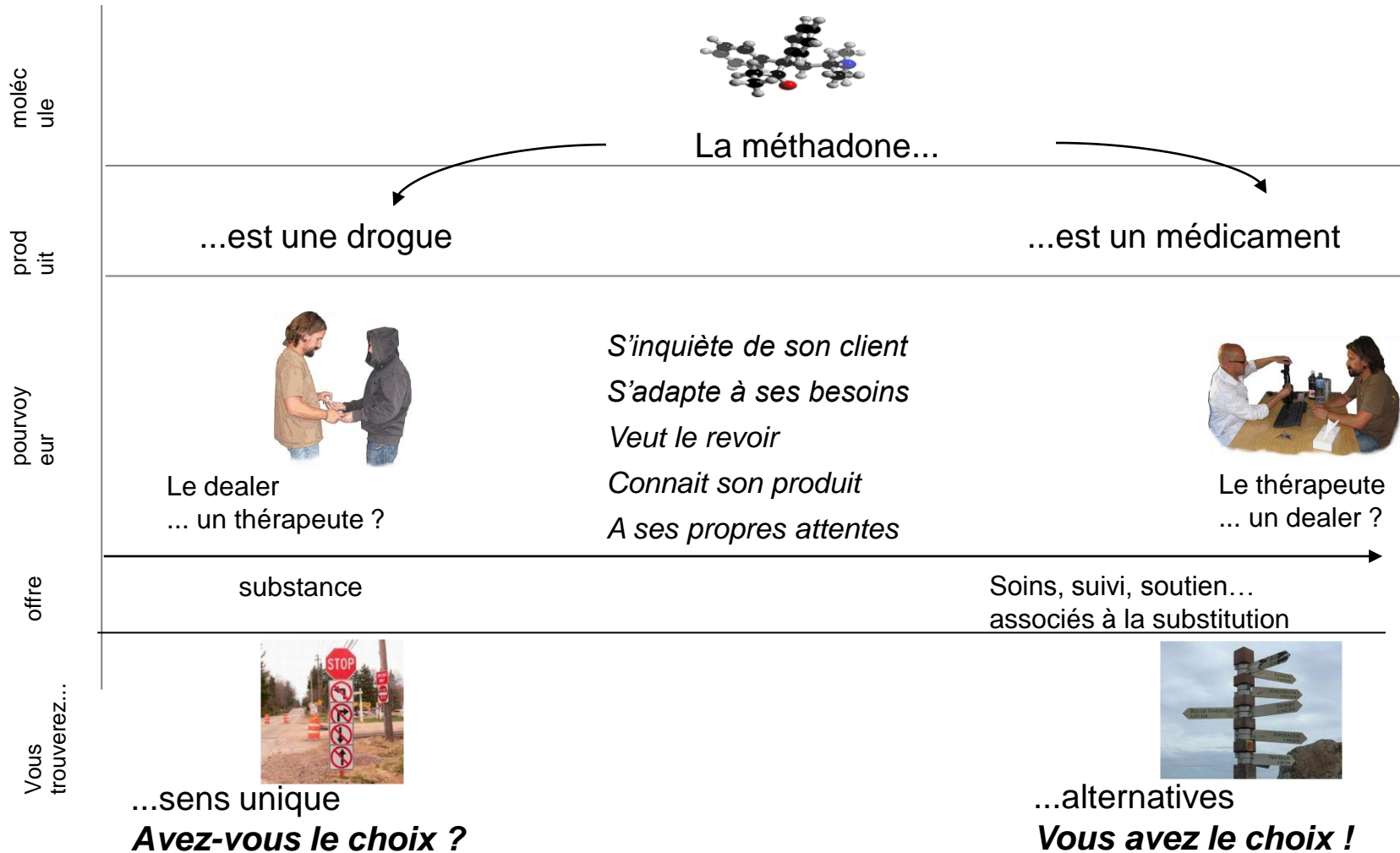
## Évolution des pratiques

- 25 ans d'expérience
- Une société en constante mutation
- Des restructurations
- Une évolution des concepts de prise en soins
- Prise en compte de certaines réalités (économique, structurelle, marché noir et mésusage de nos traitements)

---

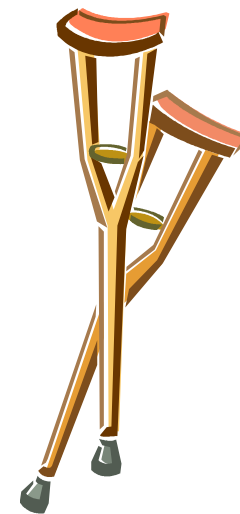
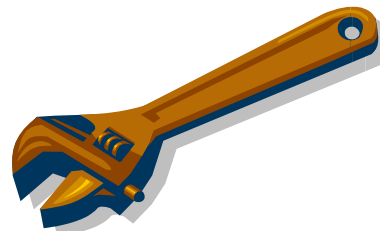
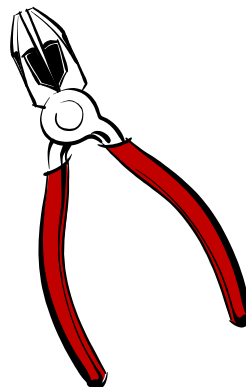
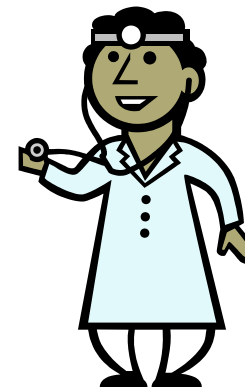
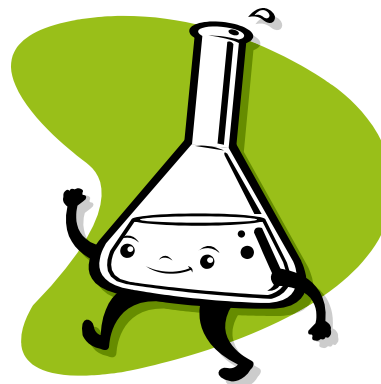
Comment rester dans les soins en tenant compte de ces paramètres?

# La méthadone?



# La méthadone c'est...

*cact, snfo, lulx, isov, samc, lucm, lrbb*



# Que savez-vous d'elle?

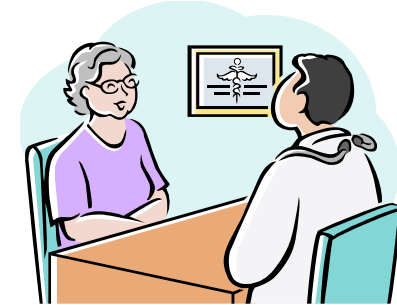


- Analgésique de synthèse (artificiel) voisin de la morphine, employé comme produit de remplacement des opiacés.
- Découvert en 1938
- Utilisée depuis 1965 comme substitution aux USA
- Se présente sous forme de comprimés, suppositoires et solution amère non injectable
- La durée d'action lors d'une absorption régulière est de 15 à 36 heures



**quand :**

- Elle est administrée dans le cadre d'une prescription médicale
- Elle est prise quotidiennement
- Elle est absorbée par voie orale et non en IV



# Qu'en attendez-vous ?

## Le dosage permet

1. La disparition des signes physiques de manque : vomissements, diarrhée, douleurs, chaud-froid, sudation, rhinorrhée...



2. La réduction maximale des symptômes cliniques subjectifs : anxiété, irritabilité, réveil précoce, envie très forte de consommer...



## Le dosage permet:

3. D'aller vers l'arrêt de la consommation d'opiacés illicites



4. De maintenir l'abstinence totale sous traitement de méthadone

# Qui interagit avec:

cact, snfo, lulx, isov, samc, lucm, lrbb

- L'alcool : effet turbo (effet plus intense mais durée d'action plus courte = manque)
- Des médicaments comme les benzodiazépines, les antibiotiques, les antirétroviraux, les antidépresseurs, la buprénorphine, ...



**D'où l'importance de tenir informés vos soignants des traitements en cours.**

La consommation d'autres substances et de médicaments avec la méthadone peut entraîner un surdosage ou un manque.

# Qui comporte aussi:

cact, snfo, lulx, isov, samc, lucm, lrbb

**Certains effets indésirables comme pour les opiacés, les plus fréquents sont :**

- Somnolence
- Dépendance
- Constipation
- Nausées
- Baisse de la libido
- Aménorrhée



## Certains effets indésirables plus particulièrement avec la méthadone:

- L'hypersudation
- La perturbation de l'activité électrique du cœur (QT long)



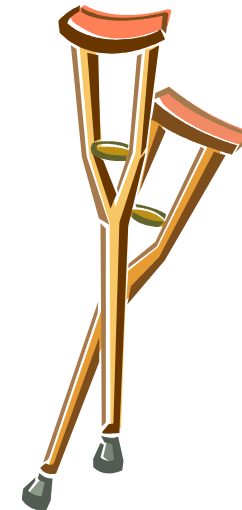


# A quoi elle sert?

# Une béquille pour:

cact, snfo, lulx, isov, samc, lucm, lrbb

- Se sentir mieux physiquement et psychologiquement:  
↑ confort
- Faire de nouveaux projets de vie
- Croître
- Se reconstruire



# Un outil qui :

cact, snfo, lulx, isov, samc, lucm, lrbb

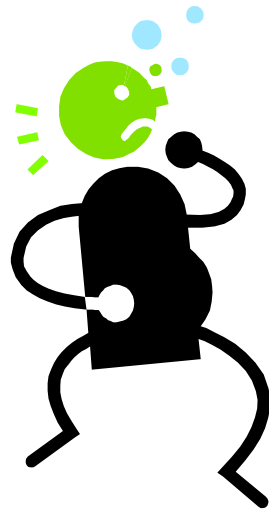
- Permet de contrer les automatismes de l'addiction
- Offre l'opportunité de modifier ses comportements.
- Permet de regagner la liberté de se tracer de nouveaux chemins.
- Redonne la possibilité de choisir.



# Un outil qui :

cact, snfo, lulx, isov, samc, lucm, lrbb

- Permet aussi un sevrage progressif au rythme du patient dans le cadre d'un suivi médico-infirmier



# Un moyen pour:

cact, snfo, lulx, isov, samc, lucm, lrbb

- Etre suivi
- Etre soutenu
- Etre guidé

**dans vos projets par une équipe  
de soignants tout au long de  
votre traitement.**

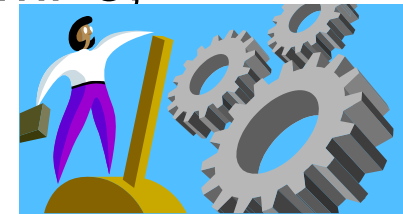


# Un levier pour :

cact, snfo, lulx, isov, samc, lucm, lrbb

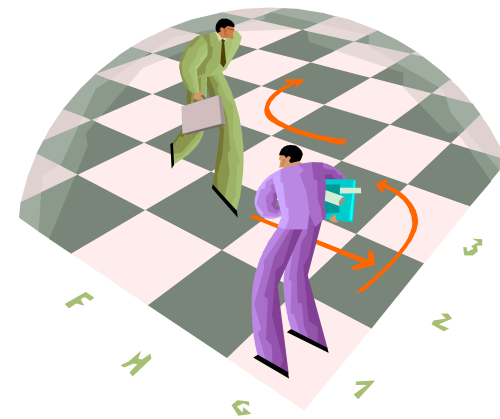
- Recouvrer son intégrité : à travers la santé physique et/ou la santé psychique

- Réinvestir les relations sociales: amis, famille, conjoint...



- Rechercher des solutions pour les problèmes: dettes, travail, activités sociales...

## Le traitement pour quels projets ?



## Le Dispositif d'accueil

---

- Il est issu du nouveau concept, à savoir comment faire émerger un projet de soins à partir d'une demande de traitement
- recoller le traitement avec la prise en soins et la trajectoire de vie



## Photographie des situations rencontrées en 2012

Du 01/01/2012 au 30/09/2012 98 demandes dont 13 femmes et 85 hommes, tous avec une problématique opiacé.

Héroïne: 54 ( 13 IV, 27 inhalée et 14 sniffée)

Morphine buvable:1

Opium:1

Pour les autres situations il s'agit de personnes qui étaient déjà avec une substitution.

1 abstinent (demande de suivi médico-légal)

## Photographie des situations rencontrées en 2012

- Autres substances: cocaïne 17 (3 sniffée, 7 inhalée, 7 IV)
- Orientation: 66 ont débuté un ttt ( 4 sevrages et 10 drop out), 15 n'ont pas donné suite et 18 ont été adressés vers d'autres structures
- Pour 29 il s'agit d'une première cure

## Photographie des situations rencontrées en 2012

- Au niveau social: 78 sont Suisses ou ont une situation légale, 3 avec un statut de réfugié, 13 sans papiers et 4 viennent de pays de l'UE.
- 69 ont un logement
- 26 ont un emploi
  
- Au niveau santé 10 seulement ne sont pas au courant de leur statut virologique (4 HIV+ et 15 HEP C+)

**Merci**

**Service d'Addictologie**

Consultation Navigation

35 rue des Pâquis

1201 Genève

Tel: 0223055511

<http://addictologie.hug-ge.ch/>

[Ludovic.lacroix@hcuge.ch](mailto:Ludovic.lacroix@hcuge.ch)

[Sebastien.forel@hcuge.ch](mailto:Sebastien.forel@hcuge.ch)